



جامعة بنها

كلية الطب البشري

دليل الطالب في مرحلة البكالوريوس

لنظام الساعات المعتمدة



2012/2013

المحتويات

م	الموضوع	الصفحة
١	كلمت الترحيب	١
٢	نبذة تاريخية عن الكلية	٢
٣	الهيكل الهندسى للكلية	٣
٤	الهيكل التنظيمى للكلية	٥
٥	الرؤية و الرسالة للكلية	٦
٦	سياسة القبول و التحويل و القيد	٧
٧	الرسوم الدراسية	٨
٨	نظام التسجيل	٩
٩	الاقسام العلمية	١٠
١٠	المواد المؤهلة للحصول على درجة البكالوريوس فى الطب و الجراحة	١٢
١١	نظام الدراسة و الإمتحانات	١٣
١٢	التقدير و أسلوب التقييم	٢٤
١٣	أماكن تقدم خدمات للطالب	
١٤	وثائق تهم الطالب	
١٥	الدعم الطلابى	
١٦	الأنشطة الطلابية	
١٧	قسم الطبيب	

كلمة الترحيب

أبنائي وبناتي الطلاب

يشرفني أن أكون وكيل الكلية لشئون التعليم والطلاب لهذا الصرح التعليمي المتميز (كلية طب بنها) والذي يشهد حراك تطويري لتوفير أفضل فرص لتقديم خدمة تعليمية لأبنائها الطلاب.

من منطلق تحقيق التميز والجودة في إداء هذه المؤسسة التعليمية يضمن لها احتلال مكانة متميزة في مصاف الكليات العالمية.

فلذا يتكاتف جميع منسوبي الكلية من عميد ووكلاء وأعضاء هيئة تدريس معاونيهم وإداريين لخدمة هؤلاء الطلبة مستعينين بتجهيزات مكانية وتقنية متميزة من أجل توفير مناخ تعليمي يعمل على تخريج طبيب ذي خبرة ومؤهل للتميز والإتقان في عمله ومتوافق مع متطلبات عصرنا المتسارع النمو.

إن التطوير والجودة عمل جماعي أساسه الرغبة والإصرار على التحسين المستمر لبيئة العمل لرفع مستوى الأداء وجودة الخدمات ، فنحن نتطلع دائماً لمشاركة الجميع في إبداء الرأي والمساهمة بالمقترحات البناءة التي من شأنها دعم هذه الكلية للحصول على التميز الريادي وتحقيق رويتها ورسالتها وأهدافها.

نبذة تاريخية عن الكلية

- كلية الطب البشرى هي إحدى كليات جامعة بنها أنشئت بالقرار الجمهوري رقم ١١٤٣ بتاريخ ١٩٧٦/١/٢٥ لتساهم مع شقيقتها كليات الطب الأخرى في نهضة مصر.

- تعتبر كلية طب بنها تاسع كلية طب من حيث تاريخ إنشائها وقد خطت الكلية خطوات واسعة تفوق عمر إنشائها في جميع المجالات المتطورة لمسايرة العصر الحديث.

- بدأت الدراسة بالكلية في مرحلة البكالوريوس الفرقة الرابعة عام ١٩٧٧/١٩٧٨ بقبول التحويلات للطلاب من أبناء محافظة القليوبية والمحافظات المجاورة من كليات الطب الأخرى وأستمر ذلك حتى عام ١٩٨٤/١٩٨٥.

- قبلت الكلية أول دفعة بالفرقة الأولى عام ١٩٨١/١٩٨٢ وكان عدد الطلاب بتلك الفرقة ٥٠ طالبا وأصبح في عام ٢٠٠٢/٢٠٠٣ (٤٥٠ طالبا) وأستمر نظام التحويل في مرحلة البكالوريوس حتى اكتملت الدراسة في جميع الفرق الدراسية عام ١٩٨٤/١٩٨٥.

- بدأت الكلية بالتدريب الإكلينيكي في مستشفى بنها التعليمي حتى تم بناء:

(١) أول مبني من مباني المستشفى (مبني مستشفى الرمد حاليا) عام ١٩٨١ وكان يضم جميع الأقسام الإكلينيكية والعيادة الخارجية.

(٢) وفي عام ١٩٨٧ تم إقامة مبني مستشفى الطوارئ ومبني مستشفى الجراحة .

(٣) وفي عام ١٩٩٣ تم بناء مستشفى الباطنة.

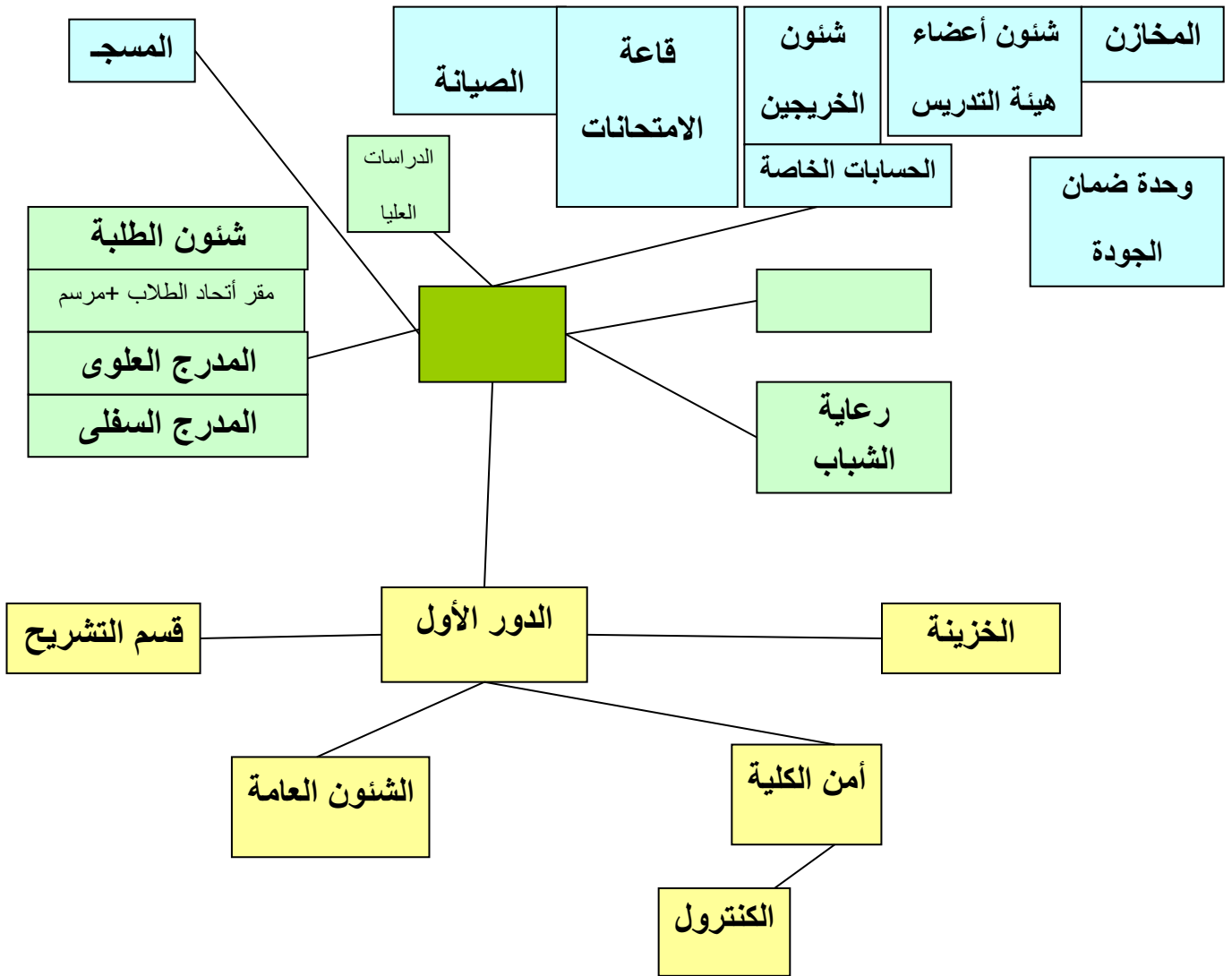
- وفي نفس الوقت الذي كانت مباني المستشفى تشيد كانت مباني الكلية تشيد بالتوازي:

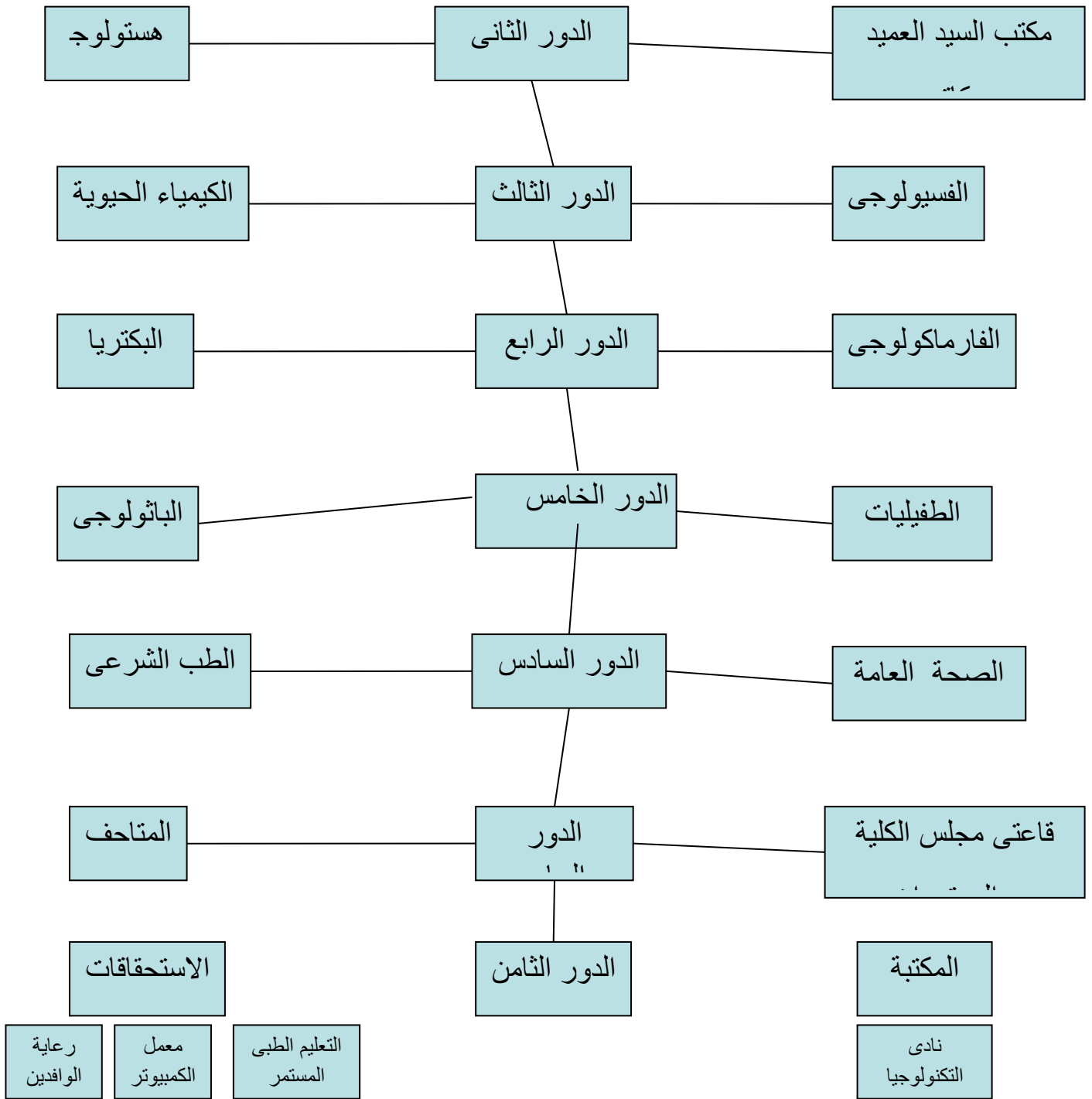
الانتهاء من مبني الكلية عام ١٩٨٢.

(٢) وفي عام ١٩٩٤ تم إقامة المدرج الكبير الأول الذي يتسع لخمسمائة طالب وطالبة وأفتتح عام ١٩٩٨ .

(٣) وفي عام ١٩٩٩ تم إقامة المدرج الكبير الثاني فوق المدرج الكبير الأول وأفتتح عام ٢٠٠٠

المركز الهندسي للكلية





الرؤية و الرسالة الكلية

رؤية الكلية:

تسعى كلية طب بنها للتميز في المجال الطبي تعليميا وتعلما، بحثا وابتكارا، تأثرا وتأثيرا في البيئة المحيطة ارتقاء بالحياة على أرض الوطن.

رسالة الكلية:

تلتزم كلية طب بنها بتخريج أطباء أكفاء قادرين على المنافسة والاستزادة العلمية، كما تتعهد بدعم البحث العلمي فيما يخدم تطوير الخدمات الطبية ودعم البيئة المحيطة في إطار أخلاقي.

سياسة القبول و التحويل و القيد بكلية طب بنها

أولاً: قواعد القبول بكلية طب بنها

- ١- تقبل كلية طب بنها الطلاب الحاصلين علي الثانوية العامة أو مايعادلها (من الشهادات الأجنبية) وفقاً لشروط القبول التي يحددها المجلس الأعلى للجامعات .
- ٢- أن يثبت الكشف الطبي خلوه من الأمراض المعدية وصلاحيته لمتابعة الدراسة التي تقدم بها وفقاً للقواعد التي يضعها المجلس الأعلى للجامعات ومجلس الكلية والجامعة .
- ٣- أن يؤدي الرسوم المقررة.

ثانياً: قواعد التحويل ونقل القيد

- ٤- الطلاب المقيدون بكليات أو معاهد غير تابعة للجامعات الخاضعة لقانون تنظيم الجامعات ويرغبون في نقل قيديهم لكلية الطب يتم تحويلهم مركزياً عن طريق مكتب تنسيق القبول بالجامعات والمعاهد العليا إذا كانت تنطبق عليه الشروط وذلك للاتحاق بالفرقة الأولى.
- ٥- عدم قبول تحويل الطلاب بعد الفرقة الثالثة وان يكون من مواليد محافظة القليوبية.
- ٦- عدم قبول تحويل الطلاب المقيدون من الخارج حيث أنهم يعتبروا مفصولين من الداخل وغير مقيدون.
- ٧- لا يتم قبول تحويلات من كلية طب الإسماعيلية وذلك للاختلاف الكبير في اللوائح والخطط الدراسية.
- ٨- ألا تزيد نسبة المحولين عن ٥% من عدد الطلاب المقيدون بالفرقة المطلوب التحويل إليها.
- ٩- أن يكون الطالب ناجحاً ومنقولاً لفرقة أعلى في الكلية المحول منها (بناء علي بيان حالة من الكلية المحول إليها).
- ١٠- الطلاب المقيدون بأحد الكليات وتم نقل قيديهم لكلية أخرى ويرغبون في نقل قيديهم ثانية إلي كليتهم الأصلية ينقل قيديهم بحالتهم السابقة قبل التحويل.
- ١١- لا يعتبر الطالب محولاً و لا يسمح له بالانتظام في الدراسة أو سداد الرسوم أو استخراج بطاقات مؤقته قبل اعتماد التحويل من السيد أ.د./ رئيس الجامعة أو من ينيبه سيادته.
- ١٢- عميد الكلية ووكيل الكلية لشئون التعليم والطلاب هما المنوط بهما عمل الازم لإجراء المقاصات العلمية
- ١٣- أن تكون الأولوية للتحويل من بين المتقدمين للطلاب الحاصلين علي أعلى مجاميع.
- ١٤- مراعاة قواعد التوزيع الجغرافي.
- ١٥- تطبيق هذه القواعد بما لايتعارض مع قرارات المجلس الأعلى للجامعات في هذا الشأن.

ثالثاً: الطلاب المفصولين

- ١٦- طبقاً لقرار لمجلس الأعلى للجامعات بجلسته بتاريخ ٢٠١٠/٧/٣١ ، يحق للطلاب المفصولين للاتحاق في التعليم المفتوح بالجامعة.

التسجيل

بعد سداد المصروفات المقررة على كل طالب التوجه للمرشد الأكاديمي لاختيار المقررات التي يرغب التسجيل فيها في كل فصل دراسي على ان تتم عملية التسجيل في المواعيد المحددة حسب التقويم الجامعي المعلن وتبدأ الدراسة المنتظمة بعد الانتهاء من التسجيل وأي تغيير في التسجيل ينبغي أن يتم في الحذف والإضافة .

عند التسجيل ينبغي مراعاة مايتى:

- الحد الأدنى للتسجيل طبقاً للائحة
- لا يجوز التسجيل في أى مقرر إلا بعد النجاح في متطلباته السابق.
- لا يسمح بالتسجيل في مقررات بينها تعارض في الجدول الدراسي .

الأقسام العلمية التي تتكون منها كلية طب بنها

١	قسم التشريح الأدمي وعلم الأجنة: ويشمل الوحدات (مورفولوجيا - طبوغرافيا) الجسم البشري - الأنتروبولوجيا الطبيعية - الأجنة والوراثة البشرية - تشريح الجهاز العصبي - النمو - التشريح التطبيقي ويشمل (التشريح الطبى والجراحي والاشعاعى) البيولوجيا الخاصة بالتشريح.
٢	قسم علم الأنسجة وبيولوجيا الخلية (الهستولوجي): ويشمل الوحدات (الخلية - الميكروسكوب الالكتروني - الأنسجة - كيمياء الأنسجة والخلية الميكروسكوبية - وراثيات الخلية).
٣	قسم علم وظائف الأعضاء (الفسيوولوجيا الطبية): ويشمل الوحدات (فسيوولوجيا الغدد - فسيولوجيا الجهاز العصبي والعضلى - فسيولوجيا الجهاز الهضمى - فسيولوجيا القلب والجهاز الدوري وفسيوولوجيا الجهاز التنفسي والحساسية - فسيولوجيا الكلى والجهاز البولى - الدم - التمثيل الغذائى والسمنة).
٤	قسم الكيمياء الحيوية الطبية: ويشمل الوحدات (كيمياء المناعة - كيمياء السرطان - كيمياء البيئة - كيمياء إكلينيكية - كيمياء حيوية - تغذية - كيمياء الجهاز العصبي - كيمياء الغدد الصماء - كيمياء الخلية و البيولوجيا الجزيئية)
٥	قسم علم الأمراض (الباثولوجيا): ويشمل الوحدات (البوثولوجيا العامة والخاصة وتشمل جميع التخصصات الإكلينيكية - باثولوجيا الأورام - التشخيص المبكر للأمراض والأورام - التشخيص الخلوى - باثولوجيا كيميائية - باثولوجيا مناعية - باثولوجيا تجريبية)
٦	قسم علم الميكروبيولوجيا والمناعة الطبية: ويشمل الوحدات (البكتريا والفيروسات - الفطريات - المناعة)
٧	قسم علم الأدوية والعلاج (الفارماكولوجيا الاكلينيكية): ويشمل الوحدات (أدوية أمراض القلب و الاوعيه الدمويه - أدوية أمراض الكلى - رصد حركية وسمية الدواء- الفارماكولوجيا الإكلينيكية - أدوية المناعة والحساسية والأمراض الجلدية - أدوية الجهاز الهضمي - الادويه النفسية والعصبية).
٨	قسم علم الطفيليات الطبية: ويشمل الوحدات (الخلية - الديدان الطبيه - الحشرات الطبيه - المناعة)
٩	قسم علم الصحة العامة وطب المجتمع: ويشمل الوحدات (الصحة العامة والطب الوقائي - طب الصناعات والصحة المهنية - طب البيئة - الإحصاء والحاسب الآلي - وحدة الوبائيات)
١٠	قسم الطب الشرعى والسموم الإكلينيكية: ويشمل وحدات (علاج التسمم - السموم الإكلينيكية - الطب الشرعى الإكلينيكي - الطب الشرعى الباثولوجى)
١١	قسم جراحة الأنف والأذن والحنجرة: ويشمل الوحدات (السمعيات والتخاطب - الرأس والرقبة - المناظير وجراحاتها - تجميل الفك والوجة)
١٢	قسم طب وجراحة العيون: ويشمل الوحدات (المياة الزرقاء - المياة البيضاء - الشبكيه - أمراض ملحقات العين والارماد الجسم الزجاجى - العدسات الاصقه - علاج الحول - زرع العدسات - وحدة الليزر - وحدة جراحة القرنيه - وحدة أعصاب العين)
١٣	قسم طب الاطفال :- ويشمل الوحدات (أمراض القلب - الكلى - الكبد- الصدر - الوراثة والنمو - حديثى الولادة - الإسهال والرعاية الصحية والأساسية للأطفال - الرعاية المركزة للأطفال - الاطفال ذوى الاحتياجات الخاصة - وحدة أمراض الدم والسرطان - وحدة الجهاز الهضمى والتغذية - وحدة الغدد الصماء)
١٤	قسم أمراض الباطنه :- ويشمل الوحدات السكر والغدد الصماء والميتابوليزم - الكبد والجهاز الهضمى والمناظير- أمراض الدم والأورام-أمراض الشيخوخة - طب الطوارئ ويشمل (الحالات الحرجة)- أمراض الكلى وغسيل الكلى - المناعة والروماتيزم
١٥	قسم أمراض النساء والتوليد: ويشمل الوحدات (الأورام والخلايا - غدد صماء النساء والتوليد - رعاية الحمل وخطر الأجنة -

	تنظيم الأسرة – أطفال الأنابيب والتكاثر البشري)
١٦	قسم الجراحة العامة: ويشمل الوحدات التجميل والحروق – الجهاز الهضمي والمناظير- الجراحة التجريبية – جراحة الأطفال – جراحة الأوعية الدموية – جراحة الطوارئ والإصابات – جراحة الغدد الصماء – جراحة الأورام – جراحة الكبد والقنوات المرارية).
١٧	قسم العظام: ويشمل الوحدات (جراحة اليد – جراحة عظام الأطفال – جراحة العمود الفقري – أمراض وإصابات الركبة ومنظار المفاصل – الجراحة التجريبية للعظام – الميكانيكا الحيوية للعظام – إستبدال المفاصل)
١٨	قسم جراحة المسالك البولية: ويشمل الوحدات (القصور الكلوي وزراعة الكلى – ديناميكية الجهاز البولي – جراحة المناظير – تفتيت الحصوات بالموجات – جراحة مسالك الاطفال – جراحة الذكورة – جراحة المسالك البولية)
١٩	قسم جراحة المخ والأعصاب: ويشمل الوحدات (جراحة المخ والنخاع الشوكي – جراحة جذور الأعصاب والأعصاب الطرفية)
٢٠	جراحة القلب والصدر: ويشمل الوحدات (جراحة الصدر – جراحة القلب)
٢١	قسم الأمراض المتوطنة: ويشمل الوحدات (الكبد والجهاز الهضمي والأمراض المتوطنة – الأمراض المعدية)
٢٢	قسم الأمراض العصبية
٢٣	قسم الأمراض النفسية
٢٤	قسم الأمراض الصدرية: ويشمل الوحدات (حساسية الصدر – مناظير الصدر – وظائف الرئة)
٢٥	قسم أمراض القلب والأوعية الدموية: ويشمل الوحدات (القسطرة - الرعاية المركزة – اختبارات كفاءة القلب غير النافذة)
٢٦	قسم الروماتيزم والتأهيل والطب الطبيعي: ويشمل الوحدات (العلاج بالكهرباء الطبية – الاجهزه التعويضية – الأمراض الروماتيزمية – العلاج الطبيعي - السمنة – علاج الأم الظهر والرقبة)
٢٧	قسم الأمراض الجلدية والتناسلية: ويشمل الوحدات (الجلدية – التناسلية – طب الذكورة)
٢٨	قسم الأشعة التشخيصية والعلاجية: - الأشعة التشخيصية وتشمل الوحدات (الأشعة التشخيصية – الموجات فوق الصوتية - الأشعة المقطعية - الرنين الغناطيسي) - والأشعة العلاجية وتشمل (الطب النووي – الأشعة العلاجية)
٢٩	قسم الباثولوجيا الإكلينيكية: - ويشمل الوحدات (الهيماتولوجى – الباثولوجيا الكيمائية – البكتريولوجيا الإكلينيكية – المناعة الإكلينيكية)
٣٠	قسم التخدير والعناية المركزة: - ويشمل الوحدات (العناية المركزة – علاج الآلام المزمنة وتشمل الطب التقليدي – وحدة التخدير بجميع تخصصاتها)
٣١	قسم الطب الرياضى: - ويشمل وحدات (فسيولوجيا الرياضة الإكلينيكية – إصابات الملاعب – طب المعسكرات)
٣٢	قسم طب ورعاية الحالات الحرجة

المواد المؤهلة للحصول على درجة البكالوريوس في الطب والجراحة

المقررات الإلزامية

١	التشريح الأدمى ويشمل علم الأجنة وعلم الحياة
٢	علم الأنسجة وبيولوجيا الخلية (الهستولوجيا)
٣	علم وظائف الأعضاء (الفسولوجيا)
٤	علم الكيمياء والكيمياء الحيوية الطبيه
٥	العلوم السلوكيه والانسانيه
٦	اللغة الإنجليزية
٧	علم الأمراض (الباثولوجيا)
٨	علم الأدوية (الفارماكولوجيا الإكلينيكية)
٩	علم الكائنات الدقيقة والمناعة الطبية (الميكروبيولوجيا والمناعة الطبية)
١٠	علم الطفيليات الطبية (الباراسيتولوجيا)
١١	طب وجراحة الانف والاذن والحنجرة
١٢	طب وجراحة العيون
١٣	الطب الشرعى والسموم الإكلينيكية
١٤	طب المجتمع والصحة العامة
١٥	أمراض النساء والتوليد
١٦	طب الاطفال
١٧	الأمراض الباطنيه وفروعها وتشمل : الأمراض الصدرية- أمراض القلب والاعويه الدمويه - الأمراض المتوطنه - الأمراض العصبية - الأمراض النفسية - الأمراض الجلديه والتناسليه وأمراض الذكورة - أمراض الروماتيزم والتأهيل الطبى - الاشعه - الباثولوجيا الاكلينيكيه
١٨	الجراحه العامه وفروعها وتشمل : جراحة العظام - جراحة المخ والأعصاب - جراحة القلب والصدر - جراحة المسالك البولية والتناسلية .
١٩	حقوق الأنسان

مقررات دراسية اختيارية حرة

يحق للطالب اختيار أحد المقررات الدراسية الحرة مثل

١	مهارة فنون الاتصال
٢	مقرر معمل المهارات الإكلينيكية
٣	إدارة المستشفيات

نظام الدراسة والامتحانات

- تنقسم الدراسة في كلية الطب إلى مرحلتين : مرحلة أكاديمية ومرحلة إكلينيكية تتكون كل منهما من ثلاث مستويات دراسية . ولكل مستوى فصلين دراسيين مدة كل منهما ١٧ أسبوعاً يخصص الأسبوعين الأخيرين منهم لامتحانات نهاية الفصل ، ويجوز تخصيص فصل دراسي ثالث (صيفي) عند اللزوم. وكل ساعة دراسية معتمدة تعادل ساعة تدريسية نظرياً أسبوعياً أو ساعتين تدريسية عملياً لمدة ١٥ أسبوع. عدا الفرقة الخامسة والسادسة مدة الدراسة في كل منهما ١٨ أسبوع.
- تتم الدراسة في كلية الطب باللغة الإنجليزية ويجوز تدريس بعض المقررات التكميلية باللغة العربية بناءً على توصية من مجلس القسم المختص وموافقة مجلس الكلية وبقرار من مجلس الجامعة.

أولاً : المرحلة الأكاديمية

مرحلة العلوم الطبية والأساسية (ما قبل الإكلينيكية)

نظام الخطة الدراسية ونظام الامتحان والدراسة **(المستوى الأول)**

الفصل الدراسي الأول First Semester

Code	Course title	Credit hours			Teaching Hours		
		Lecture	Practical	Total	Lecture	Practical	Total
ANT 101	Anatomy I	2	1	3	30	30	60
ANT 102	Anatomy II	2	1	3	30	30	60
PSL 105	Physiology I	3	1	4	45	30	75
PSL 106	Physiology II	2	-	2	30	-	30
HIT 109	Histology I	2	1	3	30	30	60
BIC 111	Biochemistry I	3	1	4	45	30	75
Total		14	5	19	210	150	360

Course title	Courses
Anatomy I	General anatomy & general embryology
Anatomy II	Upper limb
Physiology I	Introduction, blood, immunity

Physiology II	Autonomic nervous system, Nerve & muscle
Histology I	General Histology, microscopy, cytology, epithelial & connective tissue
Biochemistry I	Chemistry of biomolecules

نظام الامتحان:

الدرجة العظمى	الامتحانات			المقرر الدراسي
	شفوية	عملية	تحريرية	
درجة ١٢٥	+	+	١,٥ ساعة	التشريح الادمى
درجة ١٢٥	+	+	١,٥ ساعة	الفسولوجيا
درجة ٧٥	+	+	ساعة واحدة	الكيمياء الحيوية
درجة ٧٥	+	+	ساعة واحدة	علم الأنسجة
			٤٠٠ درجة	المجموع

الفصل الدراسي الثاني Second Semester

Code	Course title	Credit hours			Teaching Hours		
		Lecture	Practical	Total	Lecture	Practical	Total
ANT 103	Anatomy III	2	1	3	30	30	60
ANT 104	Anatomy IV	2	1	3	30	30	60
PSL 107	Physiology III	3	1	4	45	30	75
PSL 108	Physiology IV	2	-	2	30	-	30
HIT 110	Histology II	2	1	3	30	30	60
BIC 112	Biochemistry II	3	1	4	45	30	75
ENG 114	English*	2	-	2	30	-	30
Total		16	5	21	240	150	390

* لا تضاف للمجموع التراكمي.

Course title	Courses
Anatomy III	Lower limb
Anatomy IV	Thorax

Physiology III	Cardiovascular system
Physiology IV	Respiratory system
Histology II	Special Histology, muscle, nerve, blood, lymph, immune system
Biochemistry II	Molecular biology

نظام الامتحان:

الدرجة العظمى	الامتحانات			المقرر الدراسي
	شفوية	عملية	تحريرية	
درجة ١٢٥	+	+	١,٥ ساعة	التشريح الادمى
درجة ١٢٥	+	+	١,٥ ساعة	الفسولوجيا
درجة ٧٥	+	+	ساعة واحدة	الكيمياء الحيوية
درجة ٧٥	+	+	ساعة واحدة	علم الأنسجة
درجة ٥٠ *	-	-	ساعة واحدة	اللغة الإنجليزية
			٤٠٠ درجة	المجموع

نظام الخطة الدراسية والامتحان ونظام الدراسة بالمستوى الثانى:

الفصل الدراسي الأول First Semester

Code	Course title	Credit hours			Teaching Hours		
		Lecture	Practical	Total	Lecture	Practical	Total
ANT 201	Anatomy V	2	1	3	30	30	60
ANT 202	Anatomy VI	2	1	3	30	30	60
PSL 205	Physiology V	3	1	4	45	30	75
PSL 206	Physiology VI	2	-	2	30	-	30
HIT 209	Histology III	2	1	3	30	30	60
BIC 211	Biochemistry III	3	1	4	45	30	75
SCO 213	Social study I	1	-	1	15	-	15

Total	15	5	20	225	150	375
--------------	----	---	----	-----	-----	-----

Course title	Courses
Anatomy V	Abdomen, pelvic & perineum
Anatomy VI	Systemic embryology
Physiology V	Endocrine, reproduction
Physiology VI	Digestive system, Kidney
Histology III	Systemic histology, respiratory system, digestive system, endocrine glands.
Biochemistry III	Metabolism
Social study I	General

نظام الامتحان:

الدرجة العظمى	الامتحانات			المقرر الدراسي
	شفويہ	عملية	تحريريہ	
درجة ١٢٥	+	+	١,٥ ساعة	التشريح الادمى
درجة ١٢٥	+	+	١,٥ ساعة	الفسولوجيا
درجة ٧٥	+	+	ساعة واحدة	الكيمياء الحيوية
درجة ٧٥	+	+	ساعة واحدة	علم الأنسجة
درجة ٢٥	-	-	نصف ساعة	العلوم السلوكية
			٤٢٥ درجة	المجموع

الفصل الدراسي الثاني Second Semester

Code	Course title	Credit hours			Teaching Hours		
		Lecture	Practical	Total	Lecture	Practical	Total
ANT 203	Anatomy VII	2	1	3	30	30	60
ANT 204	Anatomy VIII	2	1	3	30	30	60
PSL 207	Physiology VII	3	1	4	45	30	75

PSL 208	Physiology VIII	2	-	2	30	-	30
HIT 210	Histology IV	2	1	3	30	30	60
BIC 212	Biochemistry IV	3	1	4	45	30	75
SCO 214	Social study II	1	-	1	15	-	15
Total		15	5	20	225	150	375

Course title	Courses
Anatomy III	Head & neck
Anatomy IV	Neuroanatomy
Physiology III	Central nervous system
Physiology IV	Special sense
Histology II	urinary, male & female genital systems, neuro-endocrine systems, eye & ear, CNS.
Biochemistry II	Special topics
Social study II	Special

نظام الامتحان:

الدرجة العظمى	الامتحانات			المقرر الدراسي
	شفويہ	عملية	تحريريہ	
درجة ١٢٥	+	+	١,٥ ساعة	التشريح الادمي
درجة ١٢٥	+	+	١,٥ ساعة	الفسولوجيا
درجة ٧٥	+	+	ساعة واحدة	الكيمياء الحيوية
درجة ٧٥	+	+	ساعة واحدة	علم الأنسجة
درجة ٢٥	-	-	نصف ساعة	العلوم السلوكية
			٤٢٥ درجة	المجموع

نظام الخطة الدراسية والامتحان ونظام الدراسة بالمستوى الثالث:

الفصل الدراسي الأول First Semester

Code	Course title	Credit hours			Teaching Hours		
		Lecture	Practical	Total	Lecture	Practical	Total
PAT 301	Pathology I	4	2	6	60	60	120
PCL 303	Pharmacology I	4	1	5	60	30	90
MIC 305	Microbiology I	3	1	4	45	30	75
PAS 307	Parasitology I	2	1	3	30	30	60
HR 309*	Human Rights	1	-	1	15	-	15
Total		14	5	19	210	150	360

Course title	Courses
Pathology I	General Pathology
Pharmacology I	General Pharmacology: Autonomic nervous system, Ocular pharmacology, Skeletal muscle relaxants, Autacoids respiratory, renal pharmacology, cardio-vascular pharmacology, GIT, Blood & Blood forming organs.
Microbiology I	General microbiology & immunology
Parasitology I	Helminthology

نظام الامتحان:

الدرجة العظمى	الامتحانات			المقرر الدراسي
	شفويہ	عملية	تحريره	
١٥٠ درجة	+	+	ساعة ورقة أولي ساعة ورقة ثانية	الباثولوجي
١٥٠ درجة	+	+	ساعة ورقة أولي ساعة ورقة ثانية	الفارماكولوجي

الميكروبيولوجي	١,٥ ساعة	+	+	١٠٠ درجة
الباراسيتولوجي	ساعة واحدة	+	+	٧٥ درجة
حقوق الإنسان*	نصف ساعة	-	-	٥٠ درجة*
المجموع	٤٧٥ درجة			

الفصل الدراسي الثاني Second Semester

Code	Course title	Credit hours			Teaching Hours		
		Lecture	Practical	Total	Lecture	Practical	Total
PAT 302	Pathology II	4	2	6	60	60	120
PCL 304	Pharmacology II	4	1	5	60	30	90
MIC 306	Microbiology II	3	1	4	45	30	75
PAS 308	Parasitology II	2	1	3	30	30	60
HR 310*	Human Rights	1	-	1	15	-	15
Total		14	5	19	210	150	360

Course title	Courses
Pathology II	Systemic Pathology
Pharmacology II	Psycho-neuro pharmacology, Hormones & their antagonists Chemotherapy & local antiseptics, Drug abuse, Drug interaction Chelating agents, Vitamins & food supplements immuno-pharmacology, pharmaco-economics, Pharmacogenetics, Prescription writing
Microbiology II	Systemic bacteriology, virology, mycology & infection control
Parasitology II	Protozoa & Arthropoda

نظام الامتحان:

الدرجة العظمى	الامتحانات			المقرر الدراسي
	شفويته	عملية	تحريره	
١٥٠ درجة	+	+	ساعة ورقة أولي	الباثولوجي

			ساعة ورقة ثانية	
١٥٠ درجة	+	+	ساعة ورقة أولى ساعة ورقة ثانية	الفارماكولوجي
١٠٠ درجة	+	+	١,٥ ساعة	الميكروبيولوجي
٧٥ درجة	+	+	ساعة واحدة	الباراسيتولوجي
٥٠ درجة *	-	-	نصف ساعة	حقوق الإنسان *
٤٧٥ درجة				المجموع

* لاتضاف للمجموع التراكمي

ثانياً : المرحلة الإكلينيكية

نظام الخطة الدراسية ونظام الامتحان والدراسة بالفرقة الرابعة (المستوي الرابع):

الفصل الدراسي الأول First Semester

Code	Course title	Credit hours			Teaching Hours		
		Lecture	Practical	Total	Lecture	Practical	Total
COM 401	Community medicine I	2	0.5	2.5	30	15	45
COM 402	Community medicine II	2	0.5	2.5	30	15	45
OPL 405	Ophthalmology I	3	1	4	45	30	75
FNS 407	Forensic medicine I	2	1	3	30	30	60
ENT 409	Ear, Nose Throat I	2	1	3	30	30	60
Total		11	4	15	165	120	285

Course title	Courses
Community medicine I	General epidemiology
Community medicine II	Communicable and non communicable disease, population & demography
Ophthalmology I	Anatomy, Physiology, disease of anterior chamber
Forensic medicine I	Clinical toxicology, forensic medicine
Ear, Nose Throat I	Otology, nose, paranasal sinuses

نظام الامتحان:

الدرجة العظمى	الامتحانات			المقرر الدراسي
	شفوي	عملية	تحريري	
درجة ١٥٠	+	+	ساعتين	طب المجتمع
درجة ١٢٥	+	+	١,٥ ساعة	طب وجراحة العيون
درجة ١٠٠	+	+	١,٥ ساعة	الطب الشرعي والسموم
درجة ١٠٠	+	+	١,٥ ساعة	الأنف والأذن والحنجرة
			٤٧٥ درجة	المجموع

الفصل الدراسي الثاني Second Semester

Code	Course title	Credit hours			Teaching Hours		
		Lecture	Practical	Total	Lecture	Practical	Total
COM 401	Community medicine III	2	0.5	2.5	30	15	45
COM 402	Community medicine IV	2	0.5	2.5	30	15	45
OPL 405	Ophthalmology II	3	1	4	45	30	75
FNS 407	Forensic medicine II	2	1	3	30	30	60
ENT 409	Ear, Nose Throat II	2	1	3	30	30	60
Total		11	4	15	165	120	285

Course title	Courses
Community medicine III	Public health administration, health services, nutrition, environmental sanitation
Community medicine IV	Research methodology, vital statistics
Ophthalmology II	Disease of posterior chamber, errors of refraction, optical nerve & ocular tumors
Forensic medicine II	Ethical principles, context utilization of ethical issues
Ear, Nose Throat II	Larynx, pharynx, oesophagus, trachea

نظام الامتحان:

الدرجة العظمى	الامتحانات			المقرر الدراسي
	شفويته	عملية	تحريريه	
درجة ١٥٠	+	+	ساعتين	طب المجتمع
درجة ١٢٥	+	+	١,٥ ساعة	طب وجراحة العيون
درجة ١٠٠	+	+	١,٥ ساعة	الطب الشرعي والسموم
درجة ١٠٠	+	+	١,٥ ساعة	الأنف والأذن والحنجرة
			٤٧٥ درجة	المجموع

نظام الخطة الدراسية ونظام الامتحان والدراسة بالفرقة الخامسة (المستوي الخامس):

الفصل الدراسي الأول First Semester

Code	Course title	Credit hours			Teaching Hours		
		Lecture	Practical	Total	Lecture	Practical	Total
PED 501	Pediatrics I	3	3	6	45	90	135
MED 503	General medicine I	2	1	3	30	30	60
MED 504	General medicine II	2	1	3	30	30	60
MED 505	General medicine III	2	1	3	30	30	60
MED 506	General medicine IV	2	1	3	30	30	60
Total		11	7	18	165	210	375

Course title	Courses
Pediatrics I	Theoretical topic
General medicine I	General
General medicine II	Infection disease
General medicine III	Cardiology & Chest
General medicine IV	Gastroenterology

نظام الامتحان:

الدرجة العظمى	الامتحانات			المقرر الدراسي
	شفوية	عملية	تحريرية	
٤٥٠ درجة	+	+	ورقتين مدة كل منهما ساعتين ورقة ثالثة مدتها ساعتين اختبار موضوعي لتقييم حالة مرضية	الباطنه العامة
٢٥٠ درجة	+	+	ورقة أولي مدتها ساعتين ورقة ثانية مدتها ١,٥ ساعة اختبار موضوعي لتقييم حالة مرضية	الأطفال
٧٠٠ درجة				المجموع

الفصل الدراسي الثاني Second Semester

Code	Course title	Credit hours			Teaching Hours		
		Lecture	Practical	Total	Lecture	Practical	Total
PED 502	Pediatrics II	3	3	6	45	90	135
MED 507	General medicine V	2	1	3	30	30	60
MED 508	Special medicine I	2	1	3	30	30	60
MED 509	Special medicine II	2	1	3	30	30	60
MED 510	Special medicine III	2	1	3	30	30	60
Total		11	7	18	165	210	375

Course title	Courses
Pediatrics II	Clinical topics & cases
General medicine V	Neurology
Special medicine I	Hematology & Oncology
Special medicine II	Endocrinology & Nephrology
Special medicine III	Immunology, Rheumatology & dermatology

نظام الامتحان:

الدرجة العظمى	الامتحانات			المقرر الدراسي
	شفوية	عملية	تحريرية	
٤٥٠ درجة	+	+	ورقتين مدة كل منهما ساعتين ورقة ثالثة مدتها ساعتين اختبار موضوعي لتقييم حالة مرضية	الباطنه العامة
٢٥٠ درجة	+	+	ورقة أولي مدتها ساعتين ورقة ثانية مدتها ١,٥ ساعة اختبار موضوعي لتقييم حالة مرضية	الأطفال
				المجموع
				٧٠٠ درجة

نظام الخطة الدراسية ونظام الامتحان والدراسة بالفرقة السادسة (المستوي السادس):

الفصل الدراسي الأول First Semester

Code	Course title	Credit hours			Teaching Hours		
		Lecture	Practical	Total	Lecture	Practical	Total
OBS 601	Obstetric & Gynecology I	4	2	6	60	60	120
SUR 603	I General surgery	2	1	3	30	30	60
SUR 604	General surgery II	2	1	3	30	30	60
SUR 608	Special surgery I	2	1	3	30	30	60
SUR 609	Special surgery II	2	1	3	30	30	60
Total		12	6	18	180	180	360

Course title	Courses
Obstetric & Gynecology I	Anatomy, physiology, infection, normal labour
I General surgery	General
General surgery II	Urology & Breast
Special surgery I	GIT (1)
Special surgery II	GIT (2)

نظام الامتحان:

الدرجة العظمى	الامتحانات			المقرر الدراسي
	شفوية	عملية	تحريرية	
٤٥٠ درجة	+	+	ورقة أولى ساعتين شاملة التشريح الجراحي	الجراحة العامة
			ورقة ثانية ساعتين شاملة التشريح الجراحي	
			ورقة ثلاثة ساعتين اختبار موضوعي لتقييم حالة مرضية	
٢٥٠ درجة	+	+	ورقة أولى ساعتين ورقة ثانية ١,٥ ساعة اختبار موضوعي لتقييم حالة مرضية	أمراض النساء والتوليد
٧٠٠ درجة				المجموع

الفصل الدراسي الثاني Second Semester

Code	Course title	Credit hours			Teaching Hours		
		Lecture	Practical	Total	Lecture	Practical	Total
OBS 602	Obstetric & Gynecology II	4	2	6	60	60	120
SUR 605	General surgery III	2	1	3	30	30	60
SUR 606	General surgery IV	2	1	3	30	30	60
SUR 607	General surgery V	2	1	3	30	30	60
SUR 610	Special surgery III	2	1	3	30	30	60
Total		12	6	18	180	180	360

Course title	Courses
Obstetric & Gynecology II	Function , diseases, tumors, abnormal labour
General surgery III	Head & neck
General surgery IV	Traumatology
General surgery V	Orthopedic
Special surgery III	Operative

الدرجة العظمى	الامتحانات			المقرر الدراسي
	شفوية	عملية	تحريرية	
٤٥٠ درجة	+	+	ورقة أولى ساعتين شاملة التشريح الجراحي	الجراحة العامة
			ورقة ثانيه ساعتين شاملة التشريح الجراحي	
			ورقة ثلاثة ساعتين اختبار موضوعي لتقييم حالة مرضية	
٢٥٠ درجة	+	+	ورقة أولى ساعتين ورقة ثانية ١,٥ ساعة اختبار موضوعي لتقييم حالة مرضية	أمراض النساء والتوليد
				المجموع
				٧٠٠ درجة

تشمل أمراض الباطنة التخصصات التالية:-

الأمراض الصدرية – الأمراض العصبية – الأمراض النفسية – الأمراض المتوطنة – الأمراض الجلدية والتناسلية –
الطب الطبيعي والتأهيل والروماتيزم – أمراض القلب والأوعية الدموية – الباثولوجي الاكلينيكي – طب الطوارئ –
الأشعة التشخيصية)

تشمل الجراحة التخصصات التالية:-

جراحة العظام – جراحة المسالك البولية - جراحة المخ والأعصاب – جراحة التجميل – جراحة القلب والصدر –
جراحة الأوعية الدموية – التخدير والعناية المركزة – علاج الأورام والطب النووي.

أحكام عامة

- على الطالب متابعة المحاضرات والدروس العملية ولمجلس الكلية بناء على طلب مجالس الأقسام المتخصصة أن يحرم الطالب من التقدم للامتحان كله أو بعضه إذا رأى إن مواظبته على حضور الدروس والتمرينات العملية غير مرضيه (إذا زادت نسبة غياب الطالب عن ٢٥%) وفي هذه الحالة يعتبر الطالب راسباً (F) في المقررات التي حرم من التقدم للامتحان فيها إلا إذا قدم عذرا يقبله مجلس الكلية فيعتبر غائباً بعذر مقبول (W) في المقرر الذي حرم منه فقط .

- يحق للطالب الانسحاب من المقرر في بداية الفصل الدراسي (أول اسبوعين).

نظم الأمتحان وتوزيع نسب الدرجات من الدرجة الكلية للمقرر

الفصل الدراسي الأول		
يؤدي الطالب الأمتحان في شهريناير	٢٥%	أمتحان تحريري للفصل الدراسي الأول
عدا المستوي الخامس والسادس يتم الأمتحان بعد أنتهاء عدد الساعات المتعمدة		
أنظر أسفل الجدول*	١٠%	الأمتحانات الدورية للفصل الدراسي الأول
	١٠%	شفوي وعملي ومعمل المهارات للفصل الدراسي الأول
	٥%	المواظبة والسلوك والكراسة للفصل الدراسي الأول
مجموع نسب درجات الفصل الدراسي الأول من الدرجة الكلية للمقرر = ٥٠%		
الفصل الدراسي الثاني		
يؤدي الطالب الأمتحان في شهريونيو	٢٥%	أمتحان تحريري للفصل الدراسي الثاني
عدا المستوي الخامس والسادس يتم الأمتحان بعد أنتهاء عدد الساعات المتعمدة		
أنظر أسفل الجدول*	١٠%	الأمتحانات الدورية للفصل الدراسي الثاني
	١٠%	شفوي وعملي ومعمل المهارات للفصل الدراسي الثاني
	٥%	المواظبة والسلوك والكراسة للفصل الدراسي الثاني
مجموع نسب درجات الفصل الدراسي الثاني من الدرجة الكلية للمقرر = ٥٠%		

- الامتحانات الدورية تكون متتالية علي مدار الفصل ويكون المسئول عنها جميع الأقسام العلمية المشاركة في التدريس يحدد ميعادها مجلس القسم وبموافقة مجلس الكلية فيما عدا اللغة الإنجليزية والعلوم السلوكية والإنسانية وحقوق الإنسان فليس لها أمتحانات دورية.
- درجة النجاح في اللغة الإنجليزية وحقوق الإنسان ٥٠% ولا تضم الدرجات التي يحصل عليها الطالب فيهما إلى مجموع الدرجات سواء للفرقة أو إلى المجموع التراكمي.

أنتقال الطالب للمستوى الأعلى:

١. يسمح لطالب المرحلة الأكاديمية الإنتقال للمستوي الأعلى في حالة استكماله للعدد المحدد من الساعات التدريسية للمقررات المطلوبة ونجاحه في ٥٠% علي الأقل من المقررات الأساسية (لا تشمل اللغة الإنجليزية والعلوم السلوكية والإنسانية وحقوق الإنسان)
 ٢. أما طالب الفرقة الثالثة فلا ينتقل إلى المرحلة الإكلينيكية إلا إذا كان ناجحاً في كل مقررات المرحلة قبل الإكلينيكية (المقررات الأساسية وغير الأساسية)
 ٣. ولا ينقل الطالب داخل المرحلة الإكلينيكية إلى الفرقة الدراسية الأعلى إلا إذا كان ناجحاً في جميع المواد الدراسية بالفرقة الدراسية المقيد بها.
- أعادة دراسة المقررات الدراسية:**

١. الطلاب الراسبون والمتخلفون في أي مقرر من الفصلين الدراسين يحق لهم التقدم لأمتحانات تالية فيما رسبوا او تخلفوا عنه.
٢. الطالب الراسب (الذي حصل علي أقل من D) تكون الأعادة إجبارية في المقررات الأجبارية وتكون اختياري في المقررات الأختيارية.
٣. الحد الأقصى للتقدير للطالب الراسب هي C وإذا حصل الطالب علي درجة أقل من C تحسب له الدرجة الفعلية التي حصل عليها ويحسب للطالب عدد الساعات المعتمدة للمقرر المعاد مرة واحدة فقط في معدله التراكمي.
٤. يحق للطالب الحاصل علي تقدير أقل من C اعادة المقرر وذلك بغرض تحسين معدله التراكمي وذلك وفق للشروط التالية:
 - أ- ثلاثة مرات فقط طوال مرحلة البكالوريوس.
 - ب- ألا تزيد الساعات المعتمدة التي يعاد فيها في المقررات عن ١٠% من إجمالي الساعات المعتمدة للمقررات كلها (٢٢٤ ساعة معتمدة).
 - ج- يحتسب التقدير الجديد بدلاً من القديم سواء أكثر أو أقل من السابق.

الإنذار الأكاديمي:

- يتم وضع الطلاب غير القادرين علي الحصول علي الحد الأدنى المطلوب في المعدل الأكاديمي (GPA) علي قائمة الإنذار الأكاديمي (Probation).
- يواجه إنذاراً أكاديمياً للطالب في حالة وصول نسبة غيابه في المقرر عن ١٠% (إنذار أول) ويوجه "إنذار ثاني" إذا وصلت نسبة الغياب إلي ٢٠%، وإذا تعدت النسبة ذلك فإنه يتخذ قرار بحرمان الطالب من دخول الامتحان ويحسب للطالب في المقرر معدل "صفر".

الأقسام الخاصة

يكون كل قسم فرعى (خاص) من فروع الباطنة العامة او الجراحة العامة مسئول عن تقييم الطلاب خلال فترة الدراسة به فى ضوء الزمن المخصص بالجدول الدراسي ودرجة أعمال السنة المخصصة ويتم تسليم كشوف الدرجات النهائية مجمعة للقسم الأم (باطنة عامة – جراحة عامة).

أولاً: الأفرع الخاصة لقسم الباطنة العامة

تخصص نسبة من الدرجات للأفرع الخاصة لقسم الباطنة العامة كالتالى:-

١٠ درجات لكل قسم عبارة عن امتحان أعمال سنة لتقييم الطالب بعد كل دورة للأفرع التالية (متوطنة – صدرية – قلب – نفسية وعصبيه – روماتيزم وتأهيل) (أجمالي ٥٠ درجة) خمسون درجة

ثانياً: الأفرع الخاصة لقسم الجراحة العامة

تخصص نسبة من الدرجات للأفرع الخاصة لقسم الجراحة العامة كالتالى.

١٠ درجات لكل قسم عبارة عن امتحان أعمال سنة لتقييم الطالب بعد كل دورة للأفرع التالية (مسالك بولية - عظام – جراحة قلب وصدر – جراحة مخ وأعصاب - تخدير)

ثالثاً:

١. تخصص ٥٠ درجة لامتحانات الباثولوجيا الإكلينيكية من درجات الباطنة العامة.

٢. تخصص ٥٠ درجة لامتحانات الجلدية من درجات الباطنة العامة .

٣. تجرى هذه الامتحانات بمعرفة القسم المختص فى صورة (تحريري أو شفوى أو عملى) طبقاً لما يقره مجلس القسم وموافقة مجلس الكلية على ذلك على ان تعقد هذه الامتحانات مع إمتحانات الفرقة فى نهاية الفصل الدراسي الثاني .

رابعاً:

إذا تغيب الطالب عن أى فرع من فروع إمتحان المادة (تحريري أو شفوى أو عملى) يعتبر الطالب راسب ولا ترصد له الدرجات الحاصل عليها فى أفرع المادة التى تم امتحانه فيها.

التقدير وأسلوب التقييم

يقدر نجاح الطلاب ورسوبهم في المواد الدراسية والتقدير العام للفرقة والتقدير العام لسنوات الدراسة بأحد التقديرات الآتية:-

الدرجة	النسبة المئوية للدرجة	عدد النقاط
التقدير	Grade	Mark %
Weight		
ممتاز	A	٩٠% أو أكثر
	A-	٨٥% إلى أقل من ٩٠%
جيد جدا	B+	٨٠% إلى أقل من ٨٥%
	B	٧٨% إلى أقل من ٨٠%
	B-	٧٥% إلى أقل من ٧٨%
جيد	C+	٧٢% إلى أقل من ٧٥%
	C	٦٩% إلى أقل من ٧٢%
	C-	٦٥% إلى أقل من ٦٩%
مقبول	D+	٦٢,٥% إلى أقل من ٦٥%
	D	٦٠% إلى أقل من ٦٢,٥%
راسب	F	أقل من ٦٠%
لم يتقدم للاختبار	W	

تحديد مستوي ومسمي الفرقة للطلاب

عدد الساعات المعتمدة	مسمي الطالب	مستوي الفرقة الدراسية
أكثر من ٣٢	Freshman	مستوي الفرقة الدراسية الأولى
أكثر من ٣٢ إلى ٦٤	Sophomore	مستوي الفرقة الدراسية الثانية
أكثر من ٦٤ إلى ٩٦	Junior	مستوي الفرقة الدراسية الثالثة
أكثر من ٩٦ إلى ١٣٨	Senior 1 st year	مستوي الفرقة الدراسية الرابعة
أكثر من ١٣٨ إلى ١٧٠	Senior 2 nd year	مستوي الفرقة الدراسية الخامسة
أكثر من ١٧٠ إلى ٢٢٤	Senior 3 rd year	مستوي الفرقة الدراسية السادسة

- يعتبر الطالب راسباً إذا حصل على أقل من ٣٠% في الامتحان التحريري لأي مادة من المواد.
- يحتسب التقدير العام للطلاب في درجة البكالوريوس على أساس المجموع الكلي للدرجات التي حصلوا عليها في كل السنوات الدراسية كما يتم ترتيبهم وفقاً لهذا المجموع عدا اللغة الإنجليزية وحقوق الأنسان.

حساب معدلات الطالب (GPA) Grade point Average

- حساب مجموع نقاط المقرر الواحد = المكافئ الرقمي لتقدير المادة (عدد النقاط) \times عدد الساعات المعتمدة للمادة
- حساب متوسط المعدل الفصلي = مجموع (حاصل ضرب المكافئ الرقمي لتقدير كل مادة \times عدد الساعات المعتمدة للمادة)

إجمالي الساعات المعتمدة في الفصل الدراسي

- حساب متوسط المستوى الدراسي (GPA) =

مجموع (حاصل ضرب المكافئ الرقمي لتقدير كل مادة خلال الفصلين \times عدد الساعات المعتمدة للمادة في الفصلين)

إجمالي الساعات المعتمدة في الفصلين

- حساب متوسط المعدل التراكمي (Final GPA) =

مجموع النقاط التي حصل عليها الطالب في المقررات خلال فترة الدراسة

مجموع الساعات المعتمدة لهذه المقررات خلال فترة الدراسة

- للحصول على شهادة البكالوريوس يشترط إتمام جميع متطلبات الخطة الدراسية ونجاح الطالب في جميع المواد بمعدل تراكمي (GPA) لا يقل عن درجة واحدة وقضاء الحد الأدنى من المدة المطلوبة للحصول على المؤهل والحصول على شهادة قيادة الحاسب الآلي الدولية (ICDL).
- يمنح الطالب مرتبة الشرف إذا كان تقديره النهائي ممتاز أو جيد جداً على إلا يقل تقديره العام في أي فرقة من فرق الدراسة عن جيد جداً ويشترط لحصول الطالب على مرتبة الشرف إلا يكون قد رسب في أي امتحان تقدم له في أي فرقة.
- مرتبة الشرف الأولى: تمنح للطلاب الحاصلين على معدل تراكمي (GPA) 3,6 أو أكثر.
- مرتبة الشرف الثانية: تمنح للطلاب الحاصلين على معدل تراكمي (GPA) 3 وأقل من 3,6.

المكتبة

مكان المكتبة: الدور الثامن بمبنى الكلية

- تعمل مكتبة الكلية بصفة أساسية علي تيسير الانتفاع بمقتنياتها لأعضاء هيئة التدريس والمدرسين المساعدين والمعيرين وطلاب الدراسات العليا ومرحلة البكالوريوس والباحثين والهيئات العلمية.
- المكتبة مجهزة بعدد كافي من أجهزة الكمبيوتر - طابعات - آلات تصوير مستندات - داتا شو - سكانر - جهاز قارئ طابع ميكرو فيلم.
- المكتبة تحتوى على عدد ٤٠٠٠ مرجع و ٩٨ دورية فى التخصصات المختلفة.
- تقدم المكتبة خدمة المكتبة الألكترونية (مجموعة كبيرة من السيديهات تحوى محاضرات فى كافة فروع الطب مع تغطية الجوانب العملية لبعض التخصصات).

معمل الكمبيوتر

مكان المعمل: الدور الثامن بمبنى الكلية

- المعمل مكيف ويتكون من ٣ أجزاء كل جزء به عدد ١٥ جهاز كمبيوتر.
- يوجد بالمعمل جهاز عرض (داتا شو).
- يوجد بالمعمل وايرلس انترنت.

الخدمات التى يقدمها المعمل:

- تدريب على ICDL
- اجراء إختبارات ال ICDL
- عمل اختبارات modules لطلاب الأقسام العلمية المختلفة.
- تقديم خدمة الدخول لشبكة الأنترنت للطلاب.

نادى التكنولوجيا

مكان النادى: الدور الثامن بمبنى الكلية

يقوم النادى بتأدية خدمة نشر تكنولوجيا المعلومات فى كلية الطب وهى البيئة المحيطة به وذلك عن طريق استخدام طلبة الكلية للنادى بشكل منتظم يوميا فى الدخول على الانترنت فى المواقع البحثية وخاصة موقع المجلس الاعلى للجامعات وكثير من المواقع العلمية وكذا تصفح الأوعية الألكترونية مثل C.D. وفلاشا وغيرها لمراجعة المادة العلمية والإحاطة بالامتحانات وكذا حزم البرامج المختلفة علاوة على كثير من مقررات المواد الدراسية وكذا الباحثين لإعداد الرسائل العلمية والأبحاث الخاصة بهم.

الخدمات المقدمة من النادى:

- خدمات أساسية: الانترنت - التدريب - البحث فى قواعد المعلومات
- خدمات أخرى: استخدام الطابعة - استخدام الماسح الضوئى - الخدمات التعليمية للطلاب
- يقوم النادى حاليا بتجهيز معمل متكامل لدورات I.C.D.L. كاملة فى النادى واستقبال النادى لهذه الدورات

وحدة التعليم الإلكتروني

إحدى الوحدات المنشأة بالكلية ضمن مشروع التطوير المستمر و التأهيل للأعتدات وتتبع إداريا وكيال الكلية لشئون الطلاب وفنيا مركز التعليم الإلكتروني بالجامعة

مكان الوحدة : وحدة الجودة بالكلية.

الهدف من إنشاء الوحدة

- إنجاز تحويل المقررات الدراسية إلى صورة الكترونية متوافقة مع المعايير الموضوعية من قبل المجلس القومي للتعليم الإلكتروني بالتنسيق مع مركز التعليم الإلكتروني بالجامعة
- تدريب السادة أعضاء هيئة التدريس على إنتاج المقررات الإلكترونية واستخدام البرمجيات الخاصة بتلك المهمة
- نشر ثقافة التعليم الإلكتروني بين أعضاء هيئة التدريس والطلاب.
- مساعدة الطلاب وأعضاء هيئة التدريس في العملية التعليمية من طباعة أسطوانات (CD) تعليمية - عمل عروض توضيحية للمحاضرات والدروس التعليمية - عمل أسطوانات (CD) للدروس العملية وخلافة.
- تشرف الوحدة على إدارة وحدات الفيديوكونفرانس بالكلية ووضع خطة تشغيلها

١- إستراتيجية التعليم و التعلم

تتبنى الكلية استراتيجية التعليم النشط (Active Learning) و هي طريقة تدريس تشرك المتعلمين في عمل أشياء تحفزهم على التفكير فيما يتعلمونه.
الطرق المعتمدة في مجلس الكلية للتعلم النشط:

◆ طريقة المحاضرة المعدلة Modified Lecture

◆ طريقة المناقشة Group discussion

◆ التعلم الذاتي Self learning

◆ حل المشكلات Problem solving

المحاضرة المعدلة Modified Lecture

- يتم فيها إعلام الطلاب بالأهداف والأهمية التطبيقية للمحاضرة.
- يستخدم التشويق لرفع مستوى الاهتمام بالموضوع كأن يقوم المحاضر بطرح سؤال خاص بالموضوع في بداية المحاضرة.
- تستخدم وسائل سمعية و بصرية مساعدة.
- لا تكون المحاضرة في اتجاه واحد من المحاضر الى المتلقى بمعنى أن تكون تفاعلية.
- تقسم المحاضرة إلى جزأين يتخللهما سؤال أو مناقشة حول موضوع المحاضرة.

مجموعات المناقشة Group discussion

- تتسم بالتفاعلية النشطة في مجموعات صغيرة وتتراوح المجموعات ما بين ٢٠-٣٠ متعلم.
- تنقسم الى طريقتين رئيسيتين: مناقشة بنائية و غير بنائية.
- و فيها يطرح المعلم أسئلة محورية منظمة تدور حول الأفكار الرئيسية للمادة المتعلمة للحصول على استجابة محددة ويكون فيها المحاضر هو المتحكم الأساسي (بنائية) أو أن تطرح المشكلة و تناقش من قبل الحضور و يقتصر فيها دور المحاضر على التنسيق فقط (غير بنائية) .

التعلم الذاتي Self learning

هي حصول الطالب على المعلومات باستقلالية بمعنى أن يشارك الطالب في مسؤولية تعليمه لكي يتمكن مستقبلياً من قدرته على اكتساب المعلومات بنفسه.

أمثلة لتنفيذ التعلم الذاتي في العملية التعليمية:

(Presentation, assignments, research projects,)

حل المشكلات Problem solving

الحصول على حلول واقعية و مؤثرة للمشكلات من خلال تحليل البيانات و الاستنتاج الصحيح.

- طرح سؤال من قبل المعلم.
- تسجيل الطالب لاستجابته بعد مناقشتها مع زميله.
- ابلاغ المعلم بنتيجة المناقشة.
- توضيح الاجابة الصحيحة.

٢ - وثيقة ضوابط الكتاب الجامعي

أولاً: من حيث آليات التوزيع

- أن يكون الكتاب في متناول الطالب قبل بدء الدراسة بوقت كاف
- ألا تتجاوز نسبة الزيادة في سعر الكتاب عن التكلفة الفعلية عن ٣٠%
- أن يكون شراء الكتاب اختيارياً
- يمنع توزيع الكتاب بأساليب الإكراه والضغط على الطالب مثل:
 - عمل كشوف تسجيل إجبارية لتسجيل أسماء الطلاب المشترين
 - ربط توزيع الكتاب بأنشطة أخرى مثل توزيع كراسة العمل أو كتاب الأنشطة أو كاريكاتيرات المعامل
 - إضافة جزء مميز في آخر الكتاب يتم الإجابة فيه بحيث يضطر الطالب لشراؤه من أجل ذلك
 - اشتراط شراء الكل لشراء الجزء (اشتراط شراء الكتاب النظري للحصول على الجزء العملي)
- يجب أن يقرر القسم مصادر بديلة للكتاب ويعلنها لكافة الطلاب على أن توفى جميع عناصر المقرر المعتمد سواءً كانت محلية أو عالمية

ثانياً: من حيث الشكل العام

- أن يكون مقبولاً من حيث المظهر الخارجي للكتاب وجودة الطباعة ونوعية الورق المستخدم
- أن يكون في الحجم المناسب لطلاب كل مرحلة (البكالوريوس- الدراسات العليا) من حيث عدد الصفحات، عدد السطور داخل كل صفحة بما لا يتسبب في الإجهاد البصري للطلاب
- أن يحتوي على الصور والنماذج التوضيحية شاملة البيانات

ثالثاً: من حيث المحتوى العلمي

- أن يكون مطابق للمحتوى العلمي لتوصيف المقرر المعتمد
- أن توضع أهداف المقرر العامة في مقدمة الكتاب و أهداف كل فصل قبل بدايته مباشرة
- أن يكون المحتوى ذا علاقة واضحة بما سبق وبالنتائج التعليمية المستهدفة من برنامج الكلية (بكالوريوس الطب والجراحة) ورسالتها ورؤيتها
- ألا يضاف إليه أي معلومات زائدة عن حاجة المرحلة التعليمية مثل زيادة تفصيل أو عمق المعلومة معرفياً بما لا يتلائم مع طبيعة المرحلة
- أن يكون قابلاً للخصم والإضافة تبعاً لما يتم عرضه أثناء المحاضرات النظرية والعملية
- أن يتم تحديثه سنوياً بواسطة لجنة مناهج مصغرة داخل كل قسم علمي لحذف ما تم تجاوزه علمياً وإضافة أحدث المستجدات
- أن يتم تسليم النسخة المحدثة سنوياً مع النسخة السابقة لها من كل قسم علمي مع خطاب تنويه بأرقام الصفحات التي تم بها التغيير لسكرتارية وكيلى الكلية لشئون التعليم والطلاب و الدراسات العليا والبحوث

٣- وثيقة ضوابط حضور و غياب الطلاب

أولاً: سياسة الكلية بخصوص ضبط حضور و غياب الطلاب

كلية الطب البشرى – جامعة بنها هى كلية عملية يمثل حضور الطلاب للمحاضرات النظرية والدروس العملية فيها شرطاً لازماً لتحقيق النتائج التعليمية المستهدفة ولذلك تعتبر الكلية الغياب الغير مبرر بالأعذار المقبولة تقصيراً يستوجب العقاب المتدرج بدءاً من الإنذار والتنبيه بتجاوز النسبة المسموحة للغياب وحتى الحرمان الكامل من دخول الامتحان.

ثانياً: تعريفات ومفاهيم هامة

١- الأعذار المقبولة:

- الأعذار المرضية التى تقبلها اللجنة الطبية المختصة بالكلية تحت الإشراف المباشر لوكيل الكلية لشئون التعليم والطلاب والبحوث والدراسات العليا على أن تكون التقارير الطبية المرفقة صادرة عن مستشفى حكومى
- الحالات الطارئة الأخرى مثل وفاة أحد أفراد الأسرة، الكوارث الطبيعية مثل الزلازل والسيول والأوبئة، مرافقة مريض من افراد الأسرة الأقارب من الدرجة الأولى
- ٢- نسب الحضور الإلزامية: حد أدنى ٧٥% من إجمالى عدد المحاضرات النظرية والدروس العملية
- ٣- نسب الغياب المسموحة: ٢٥% من إجمالى عدد المحاضرات والدروس العملية (منفصلة وليست متصلة)
- ٤- إثبات حضور الطالب: مسئولية أصيلة للقسم العلمى المختص بصورة موثقة ومؤرخة غياب الطالب
- ٥- الإجراءات الإرشادية: كل إجراء إرشادى يتخذ من قبل الكلية ممثلةً فى جهود الرائد العلمى للطالب، رئيس القسم المختص، عضو هيئة التدريس المختص، وكيل الكلية المختص لتنبيه وإرشاد الطالب إلى قرب تجاوزه لنسبة الغياب المسموحة
- ٦- الإجراءات العقابية: هى إجراءات قانونية متدرجة تتخذها إدارة الكلية ضد الطلاب المتجاوزين لنسب الغياب المسموحة ولا يتم ذلك بصورة قانونية سليمة إلا عند ثبوت تغيب الطالب بصورة رسمية موثقة

ثالثاً: مسئولية كل طرف من أطراف المجتمع الجامعى بشأن ضبط حضور و غياب الطلاب

- ١- إدارة الكلية ممثلةً فى وكيل الكلية لشئون التعليم والطلاب والدراسات العليا والبحوث
 - إلغاء أى استثناءات نهائياً من نسبة الحضور القانونية إلا بعذر مقبول
 - التنظيم الجدى لعملية قبول الأعذار (اللجنة الطبية، إجراءات التقديم، توقيت التقديم.....)
 - إجراء مرور دورى على المحاضرات النظرية وتسجيل حضور و غياب الأستاذ المحاضر والطلاب
 - التأكيد الدائم على التزام أعضاء هيئة التدريس بجدول التدريس النظرى والعملى ووضع أنظمة لضبط الأداء.
 - التشديد على الالتزام بنسبة حضور المحاضرات النظرية (بحد أدنى ٧٥%) وعدم تجاوز نسب الغياب المسموحة
 - تحسين بيئة التعليم والتعلم من حيث ظروف المساحة والإضاءة والتهوية واستخدام تكنولوجيا التعليم
 - التأكد من وضع ضوابط الحضور والغياب فى الكلية بدليل الطالب و فى مقدمة الكتب الدراسية لضمان إعلامها
 - اتخاذ إجراءات عقابية جادة ضد أعضاء هيئة التدريس المشتركين بالدروس
- ٢- الأقسام العلمية

تفعيل نظم تسجيل الغياب و والحصص الشهرى الدورى للنسب المحققة إجمالاً سواءً بالمحاضرات النظرية أو العملية واتخاذ الإجراءات الإرشادية ثم العقابية بكل صرامة وإعلان ذلك فى الأوساط الطلابية.

- إعداد جداول التدريس النظرية والعملية قبل بداية العام الدراسى بوقت كاف وإعلام المنوطيين بتنفيذها

- تطوير طرق التدريس واعتماد التدريس النشط والتفاعلي لجذب الطلاب للحضور
 - تطوير طرق التقييم بحيث يتوجب على الطالب الحضور لتحقيق التفوق
 - تخصيص جزء من درجات أعمال السنة للحضور وتمييز الطلاب الملتزمين
 - تفعيل استخدام كراسة الأنشطة وتضمينها أسئلة يجرى تقييمها عقب كل محاضرة مباشرة وإعلام الطلاب بها
 - توجيه الطلاب إلى إعداد أبحاث علمية تتضمن تسجيل وتحديث ماتم تدريسه فعلياً أثناء المحاضرات
- ٣- وحدة إدارة الجودة**

- إنشاء نظام مراجعة داخلية لمراقبة الالتزام بجداول التدريس وحضور وغياب الطلاب بالتعاون مع مراجع خارجي / مركز الجودة بالجامعة للتأكيد على حيادية التقييم
 - تقديم الدعم الفني اللازم للأقسام العلمية فيما يخص أساليب التدريس والتقويم والتواصل الفعال مع الطلاب بما يعزز نسبة حضور الطلاب.
- ٤ - مسؤولية الطالب**

- الالتزام بضوابط الحضور والغياب والتفاعل الإيجابي مع كافة الأنشطة العلمية
- معرفة المحتوى العلمي للمحاضرات النظرية والعملية ، أثناء انقطاع الطالب عن الحضور

٤- وثيقة تقييم الطلاب

القواعد المنظمة للامتحانات التحريرية والشفوية والعملية

أولاً: الامتحان التحريري

١- إجراءات وضع الأسئلة

أ- تشكيل لجنة وضع الاسئلة

تشكل لجنة ثلاثية للامتحان التحريري من ثلاثة أساتذة من العاملين منهم رئيس القسم واثنان من الاساتذة الذين قاموا بالتدريس في الفصل الدراسي المعنى على أن يكون أحدهم على الاقل حاصل على التدريب الخاص بتقييم الطلاب في مركز تطوير التعليم ويوافق عليهم رسمياً في مجلس القسم.

ب- نطاق الأسئلة

يتم تقسيم المخرجات التعليمية المستهدفة على السادة الأساتذة واضعى الأسئلة بحيث يلتزم كل منهم بتغطيتها في مجموعة الأسئلة المقترحة التي يقدمها لرئيس القسم لضمان شمولية الامتحان

ج- مشاركة أعضاء هيئة التدريس

يقوم كل عضو هيئة تدريس اشترك في التدريس والمحاضرات بتحضير عدد وافى من الاسئلة في المقرر الذي قام بتدريسه (الحد الأدنى ١٠ أسئلة / من كل نوع يقرر القسم إدخاله بنظم التقويم: أسئلة قصيرة، متعددة الاختيار، أكمل ، كروت الشفوي...) موقعا عليها من عضو هيئة التدريس وتسلم لرئيس القسم في مظروف مغلق قبل الامتحان بأسبوع على الأقل .

د- دور ومسئولية اللجنة الثلاثية

تقوم اللجنة الثلاثية بصياغة الامتحان ونموذج الإجابة من واقع أسئلة ونماذج إجابة المعدة بواسطة أعضاء هيئة التدريس على أن تتأكد من أن صيغة كل سؤال واضحة تماماً بالنسبة للطلاب ومستوى الإجابة مناسب للمرحلة التعليمية وكذا تكون مسؤولة عن سرية .

٢- نوعية الأسئلة

Short answer questions لا تقتصر نوعية الأسئلة على الأسئلة القصيرة - أ

على أن يكون هذا البند إلزامياً لجميع الأقسام العلمية MCQ بل يجب أن تحتوى على أسئلة

ب- بالنسبة للأقسام الإكلينيكية والأكاديمية ذات الامتداد الإكلينيكي ، مثال: الميكروبيولوجي- الطفيليات- الباثولوجي- الفارماكولوجي، يجب ان تحتوى الورقة الامتحانية على سؤال من نوعية دراسة حالة على أن يكون هذا البند إلزامياً أيضاً لجميع الأقسام المذكورة.

ج- بالنسبة لطلاب البكالوريوس يمنع وضع الأسئلة من نوعية الأسئلة المقالية الطويلة.

د- يمكن لكل قسم علمي إضافة نوعيات أخرى من الأسئلة، ملائمة لطبيعة المادة العلمية بالإضافة إلى النوعيات الإلزامية على أن يراعى البند التالي:

هـ - كقاعدة عامة ،يلتزم القسم بتدريب الطلاب على أى نوعية أسئلة جديدة مقرر إدخالها بامتحان آخر العام الدراسي أثناء العام من خلال امتحانات تجريبية لا تحتسب درجاتها ضمن المجموع العام للطلاب

و- يبدأ كل قسم علمي بدايةً من العام الدراسي ٢٠١١/٢٠١٠ في إعداد بنوك أسئلة لجميع النوعيات التي يمكن أن تتضمنها الورقة الامتحانية التحريرية على أن يتم تجديد هذه البنوك والإضافة إليها والخصم منها كل عام تبعاً مع مراعاة مستجدات التطور العلمي بكل تخصص

ز- هام جداً: عند إعداد امتحانات من نوع الأسئلة متعددة الاختيار يراعى إعداد عدة مجموعات متباينة ولو بتغيير ترتيب الأسئلة ومايستتبعه بالطبع من تغيير نموذج الإجابة، ويتحدد عدد مجموعات الأسئلة تبعاً لعدد الطلاب بحيث تكون هناك مجموعة مختلفة لكل ٢٥ طالب منعاً للغش وتعزيزاً لمصدقية الامتحان من هذا النوع بحيث لا يكون هناك تناقض بين نتائج الامتحان متعدد الاختيار وبين نتائج أنظمة التقييم الأخرى النظرية أو الشفوية مع مراعاة إعلام الطلاب بوجود مجموعات مختلفة من الأسئلة.

٣- مواصفات الأسئلة

أ- تغطي الأسئلة ٨٥% (على الأقل) من المحتوى المعرفي و ١٠٠% من المحتوى المهاري للمقرر.

ب- تتوافق نسبة الاسئلة مع عدد الساعات التدريسية (النظرية- العملية- التدريبية) التي درست في كل جزئية.

ج- تقيس الاسئلة مستويات المعرفة والتفكير المختلفة.

د - تكتب درجات الاسئلة الفرعية في ورقة الاسئلة.

هـ- يراعى توافق الزمن المحدد للإجابة عند تحديد عدد الأسئلة الإجبارية

و- يمنع وضع أسئلة مفتوحة النهايات لطلاب المرحلة الجامعية الأولى (البكالوريوس)

ثانياً: الامتحان الشفوي

١- يشترك في الإمتحان الشفوي جميع أعضاء هيئة التدريس بالقسم .

٢- يدعى للامتحان الشفوي أعضاء هيئة التدريس من الخارج بحيث لايزيد عددهم عن الأعضاء من الداخل .

٣- تتكون لجنة الشفوي من عضوين من أعضاء هيئة التدريس في نفس اللجنة ويشتركان معاً في التقييم ويحسب للطلاب متوسط مستوى الدرجة.

4 (attitudes, skills, knowledge) : تقسم درجات الشفوي إلى ٤

معلومات، مهارات، سلوكيات بنسبة ٢:١:١ على الترتيب

٥- يتفق أعضاء مجلس القسم على النمط السلوكي المرغوب و غير المرغوب بالنسبة للطلاب وتوثق هذه الأنماط بمحضر الاجتماع الرسمي لمجلس القسم

٦- يشترط إعلام الطلاب بجميع الوسائل المتاحة بالسلوكيات المقبولة وغير المقبولة قبل بداية احتساب درجات للسلوك بالامتحان الشفوي آخر العام.

٧- بالنسبة للمستوى المعرفي للطلاب : يتفق مجلس القسم على ميزان تقدير الإجابات تبعاً للمستهدف من المرحلة الدراسية: بمعنى إذا سئل طالب البكالوريوس عن أسباب حالة مرضية مثلاً يتفق مجلس القسم على أن ثلاثة أسباب شائعة مثلاً تكفي لنيل الدرجة النهائية بالنسبة للطلاب بينما يحصل على نصف الدرجة إذا ذكر سببين فقط وربعها إذا ذكر سبباً واحداً وصفر إذا لم يذكر أى سبب ويوثق هذا الميزان التقديرى في مجلس القسم السابق للامتحان الشفوي مباشرة

٨- تصمم للإمتحان الشفوي مسبقاً كروت تحتوي على أسئلة متدرجة في الصعوبة ومتعادلة وتقيس المعلومات والمهارات التي اكتسبها الطالب.

٩- توزع الكروت على اللجان الشفوية عن طريق رئيس اللجنة ويتم تحديثها كل عام.

١٠- يختار الطالب كارت الاسئلة الذى يريده من ضمن مجموعة الكروت المتاحة مع الممتحن ويسمح له بتغييره مره قبل بداية المناقشة.

١١- ينبغى للممتحن مراعاة القواعد الأخلاقية والمهنية التالية بكل اهتمام:

أ- يبدأ الامتحان بتعريف نفسه للطالب

ب- يتجنب امتحان الطلاب ذوى القرابة أو المعرفة الوثيقة

ج- إعطاء كامل الاهتمام للطالب وعدم الانشغال عنه بأى أمور أخرى أثناء الامتحان

د- تجنب تكرار نفس السؤال لطالبيين متتالين مباشرة

هـ- عدم السماح للطالب بتغيير اتجاه السؤال وإرباك الممتحن بما يمنعه من التقييم الموضوعى للطالب

و- لا ينبغى أن تتم أية أنشطة تعليمية أثناء التقييم

ز- تجنب السلوك المتحفز للطالب

ح- الالتزام بأوقات متساوية لامتحان جميع الطلاب

ط - عدم الحديث عن أداء طالب أمام طالب آخر

ى- إنهاء الامتحان بشكل طيب مهما كان أداء الطالب لتجنب التأثير على أداء الطالب فى الامتحانات التالية

ك- عدم إعطاء معلومات للطالب عن درجاته أثناء الامتحان تجنباً لإثارة البلبلة أو التشويش على الطالب أو زملائه.

ثالثاً: الامتحان العملى والإكلينيكي

الإكلينيكية بالأقسام OSCE بالأقسام الأكاديمية و OSPE تتم الامتحانات العملية بنظامى ١-

٢- يبدأ تطبيق النظم الجديدة بالتدرج بعد إنجاز الآتى بكل قسم علمى:

المفترض إجادتها لكل مرحلة من مراحل التعليم (Core competencies)- تحديد المهارات الأساسية)

الجامعى وما بعده (البكالوريوس- الدبلوم- الماجستير- الدكتوراه) واعتمادها بمجلس القسم على أن يراعى الآتى:

* توافق المهارات المعتمدة مع ماتم ذكره بتوصيف المقرر/ البرنامج.

* التدرج التصاعدى تبعاً لترتيب المرحلة وطبيعتها (من البكالوريوس وحتى الدكتوراه).

* توافق مهارات كل مرحلة مع ما هو متوقع منها بعد الانضمام لسوق العمل.

* واقعية العدد: ينبغي ألا يتجاوز عدد المهارات المقررة قدرة اعضاء هيئة التدريس القائمين على التدريب على هذه المهارات مع الالتزام في ذات الوقت بالمعايير الأكاديمية المعتمدة للبرامج (لا يقل عما هو مقرر بالمعايير الأكاديمية للبرنامج ولا يزيد زيادة تجعل تقييم المهارات المقررة غير واقعي).

* يراعى أن يؤخذ في الاعتبار رأى شيوخ المهنة، كبار الأساتذة، خبراء التقويم بمجال التدريس الطبى، هيئات سوق العمل، خريجي الكلية السابقين عند اختيار المهارات.

OSPE, (OSCE sessions) ب- ترجمة المهارات المعتمدة إلى محطات امتحانية

ج- تحديد الميزان التقديرى لكل محطة (Rating scale) بشكل تصاعدى متدرج تبعاً للمرحلة التعليمية واعتماده رسمياً بمجلس القسم.

د تحديد خريطة الامتحان(عدد المحطات وأسماءها وأماكنها بمقر الامتحان) وأسلوب إلحاق الطلاب بها.

هـ- إجراء امتحان تجريبي واحد على الأقل للطلاب لتدريبهم وأعضاء هيئة التدريس على فعاليات الامتحان وحصر صعوبات التطبيق وتقرير وسائل التغلب عليها مع وضع آراء الطلاب فى الاعتبار.

و- مناقشة نتائج الامتحان التجريبي بمجلس القسم واستعراض صعوبات التطبيق الفعلى وكيف سيتم التغلب عليها بالامتحان الحقيقى واعتماد ما تقرر من إجراءات تصحيحية ووضعه موضع التنفيذ والإعداد الجيد له قبل الامتحان بوقت كاف.

ز- إضافة عدد ونوعيات جديدة من المحطات كل عام أكاديمى بحيث يتكون لكل قسم علمى بنك الأسئلة العملية الخاص به لوضعه حين الاكتمال بمتناول الطلاب وتسهيل إجراءات وضع الامتحان.

٥- وثيقة سياسة الكلية للقضاء على ظاهرة الدروس الخصوصية

١. تطوير طرق التدريس للطلاب عن طريق
 - استخدام طرق التدريس الحديثة والتفاعلية.
 - دورات تدريبية عن طرق التدريس الحديثة واستخدام التكنولوجيا في التدريس لمعاوني أعضاء هيئة التدريس واعتبارها أحدي متطلبات التعيين في وظيفة مدرس.
٢. تطوير اساليب تقييم الطلاب عن طريق
 - الألتزام بتطبيق وثيقة الأمتحانات
 - دورات تدريبية لأعضاء هيئة التدريس عن اساليب التقييم الحديثة والورادة في وثيقة الأمتحانات.
 - تفعيل التصحيح الآلي لأمتحانات الـ MCQ وتدريب أعضاء هيئة التدريس عليها.
٣. تفعيل نظام الساعات المكتبية ونظام الأرشاد الأكاديمي.
٤. تفعيل ضوابط الحضور والغياب للطلاب.
٥. تطبيق معايير الجودة الخاصة بعدد الطلاب في المحاضرات النظرية وقاعات الدروس العملية.
٦. تفعيل العقوبات الواردة في قانون تنظيم الجامعات رقم ٤٩ لسنة ١٩٧٢ وتعديلاته.

٦- آلية تلقي الشكاوى من الطلاب

تقدم الشكاوى والمقترحات باحدى الطرق الاتية :

- ١- صندوق الشكاوى بمدخل الكلية حيث يتم دراسته بواسطة اللجنة الدائمة لصندوق شكاوى الطلاب بالكلية ويتم الرد عليها تبعا لآلية العمل باللجنة.
- ٢- شكاوى الطلاب الجماعية تقدم مباشرة الى وكيل الكلية لشئون الطلاب لسرعة البث فيها والرد عليها.
- ٣- شكاوى الطلاب لاعادة رصد درجات الامتحانات تقدم مباشرة لوكيل الكلية لشئون الطلاب وترفع مباشرة لرئيس الكنترول لعمل اللازم.
- ٤- تقدم الشكاوى الفردية للعاملين وأعضاء هيئة التدريس الى المسئول المباشر مباشرة لدراستها والرد عليها.



كلية طب بنها
مكتب وكيل الكلية لشئون الطلاب والعاملين

نموذج طلب إعادة رصد الدرجات

أولا بيانات الطالب:

الاسم: الفرقة:

العام الجامعي: المادة:

تاريخ تقديم الطلب: رقم الايصال:

اسم مستلم الطلب بشئون الطلاب وتاريخ الاستلام:

سبب الشكوى:

توقيع الطالب:

ثانيا : اللجنة المشرفة:

تاريخ استلام النموذج من شئون الطلاب:

رد رئيس الكنترول بالمراجعة:

أعضاء رئيس الكنترول وتاريخه:

تاريخ تسليم الرد لشئون الطلاب:


ثالثا : إعادة الطالب:

تاريخ إعادة الطالب:

توقيع الطالب بالعلم:

Web site: www.medicinalaba.webs.com Email: AHMED.ALGAZARI@med.assu.edu.eg

Mobile: 0106076844 Fax: 013-3227518 Facebook: طلاب طب بنها



كلية طب بنها
مكتب وكيل الكلية لشئون الطلاب والعاملين

نموذج طلب شكوى

أولا بيانات الطالب:

الاسم: الفرقة:

العام الجامعي: ٢٠١١/٢٠١٠ تاريخ تقديم الطلب:

اسم مستلم الطلب من إدارة الكلية وتاريخ الاستلام:

سبب الشكوى:

توقيع الطالب:

ثانيا : لجنة الشكاوى:

تاريخ العرض على اللجنة:

اجراءات اللجنة:

ثالثا : إعادة الطالب:

تاريخ إعادة الطالب:

توقيع الطالب بالعلم:

Web site: www.medicinalaba.webs.com Email: AHMED.ALGAZARI@med.assu.edu.eg

Mobile: 0106076844 Fax: 013-3227518 Facebook: طلاب طب بنها

١- الإرشاد الأكاديمي

هو عملية منظمة تهدف لمساعدة الطالب ليفهم قدراته ويحل مشكلاته في إطار منظومة التعليم والقيم ليصل في النهاية لتحقيق التوافق النفسي والتربوي والاجتماعي الذي يمكنه من إنجاح حياته الجامعية والعملية كما تهدف أيضاً إلى مساعدته باكتشاف طاقاته الكامنة ومناطق تميزه وإبداعه وتوظيف كل ذلك في تحقيق أهدافه

١- الإرشاد التعليمي:

ويهدف إلى متابعة المستوى التحصيلي للطالب، وتقديم التوجيهات المناسبة من أجل رفع مستواه ومعرفة أسباب تأخره الدراسي وشمل ذلك مجموعة من الأهداف الفرعية مثل اكتشاف ورعاية الطلاب المتفوقين والمتعثرين دراسياً (راجع وثيقة دعم الطلاب) ودراسة ومعالجة الصعوبات التي تعترض مسيرة الطلاب الدراسية.

٢- الإرشاد الأخلاقي:

ويهدف إلى تنمية منظومة القيم والمبادئ لدى الطلاب وترجمتها إلى ممارسات سلوكية فاعلة تظهر في جميع تصرفات الطالب.

٣- الإرشاد النفسي

ويهدف إلى تقديم المساعدة النفسية اللازمة للطالب من خلال الرعاية النفسية المباشرة والتي تتركز على فهم شخصية الطالب وقدراته واستعداداته وميوله وتوعيته بالمرحلة السنبة التي يمر بها ومتطلباتها النفسية والجسمية والاجتماعية وساعده في حل مشكلاته ويشمل العديد من الأهداف الفرعية ومنها: دراسة وبحث حالات الطلاب ذوي الصعوبات الخاصة وكيفية مواجهة القلق والتوتر في فترة الامتحانات.

٤- الإرشاد المهني

ويهدف إلى مساعدة الطلاب في اختيار مستقبلهم الوظيفي حسب قدراتهم واتجاهاتهم وميولهم وذلك من خلال تبصير الطلاب بالتخصصات التي يحتاجها سوق العمل الطبي في مصر والامتداد الاقليمي لها.

٥- الإرشاد الوقائي

يعنى هذا النوع بتوعية الطالب ووقايته من الوقوع في بعض المشكلات سواء كانت صحية أو نفسية أو اجتماعية والتي قد تترتب على بعض الممارسات السلبية و العمل على إزالة أسبابها وتنمية قناعات الطالب الإيجابية والحفاظ على مقوماته الدينية مثل: تبصير الطالب بحقوقه وواجباته القانونية، التوعية بأضرار المخدرات، التدخين، العلاقات الاجتماعية غير السوية.....

٢- الساعات المكتبية

هي الساعات المخصصة من وقت عضو هيئة التدريس لمتابعة العملية التعليمية مع الطلاب ويوفر نظام الساعات المكتبية طريقة لحل مشاكل الطلاب الدراسية حيث يعلن عضو هيئة التدريس عن المكان و الوقت المخصص اسبوعيا يكون فيه متاحا لمقابلة الطلاب و الرد على استفساراتهم عن المادة العلمية و تسجيل ذلك في النموذج المعد مسبقا للساعات المكتبية.

١- إعانات الحالات الخاصة من صندوق التكافل الاجتماعي

- يقوم مجلس إدارة الصندوق الفرعي للتكافل الاجتماعي لطلاب الكلية بتشكيل لجنة للمساعدات الاجتماعية للطلاب برئاسة أحد أعضاء هيئة التدريس المعيّنين كأعضاء بمجلس إدارة الصندوق الفرعي وعضوية أحد الأخصائيين الاجتماعيين بالكلية والطالب أمين مجلس اتحاد طلاب الكلية.

مهام اللجنة:

- إعداد مشروع الميزانية السنوي للمساعدات الاجتماعية الخاص بطلبة وطالبات الكلية.
- دراسة الطلبات الخاصة بالمساعدات والتوصية بما يلزم لكل حالة على حده.
- عرض ما يقترح صرفه من أنواع المساعدات على ضوء مشروع الميزانية وما تم صرفه على مجلس الإدارة لإتخاذ ما يلزم بشأنها.
- دراسة النظم البديلة لصرف المساعدات في صورة عينية بدلاً من صرفها نقداً في حدود المبالغ المسموح بها لكل طالب.

- يقدم الطالب طلب صرف الإعانة مع بيان أسبابها ونوعها إلى لجنة المساعدات يتم الصرف على أوجه المساعدات بناءً على قرارات صرف صادرة من مجلس إدارة الصندوق.
- لمجلس الإدارة أن يخصص مبلغاً معيناً يوضع تحت تصرف وكيل الكلية لشئون التعليم والطلاب ورئيس مجلس إدارة الصندوق لمواجهة المساعدات الطارئة
- لرئيس الجامعة الحق في صرف مساعدات إجتماعية لرعاية الطلبة خصماً على حساب صندوق التكافل الاجتماعي بالجامعة في حدود ألفي جنيه في العام .

٢- الكتب الدراسية لبعض الأقسام العلمية

الإجراءات المطلوبة

١. الحضور إلى ادارة رعاية الشباب بالكلية وإحضار كارنيه الكلية للعام الجامعى الحالى.
٢. ملء استمارة بحث اجتماعى وطلب باسم السيد الأستاذ الدكتور/ عميد الكلية و استيفاء البيانات المطلوبة .
٣. تسلم الإستمارة والطلب للمختص لعمل اللازم لصرف دعم الكتاب الجامعى المقرر لكل طالب .

٣- مكافآت التفوق للحاصلين على تقدير جيداً وامتياز

- تصرف مكافأة الثانوية العامة للطلاب المقيددين بالفرقة الاولى والحاصلين على الثانوية العامة المصرية فقط مبلغ (٨٤ ج) .

- اذا حصل الطالب على تقدير عام " جيد جدا " يتم صرف مبلغ (٨٤ج) لطالب الثانوية العامة ويتم صرف مبلغ (٦٠ج) لطالب الثانوية العامة المعادلة .

- اذا حصل الطالب على تقدير عام " ممتاز " يتم صرف مبلغ (١٢٠) لطالب الثانوية العامة المصرية والمعادلة .

٤- الإقامة والإعاشة فى المدينة الجامعية فى حالات الاغتراب

المستندات المطلوبة:

١. يتقدم الطالب لسحب المظروف الخاص بالمدن الجامعية من اى مدينة من المدن الاربعة بعد سداد الثمن المحدد لذلك.

٢. يقوم الطالب باستيفاء البيانات الموجودة باوراق التقدم كاملة بالاضافة الى البيانات الخاصة بالكلية التابع لها وضامن متضامن من ولى الامر لسداد مستحقات المدينة فى حالة تقصير ولى أمر الطالب ، مع تقديم ايصال نور او مياة او تليفون حديث لاثبات الاقامة.
٣. يتقدم الطلاب المتقدمين للسكن بالمدن الجامعية الاربعة بالمظروف بعد استيفاءه من كافة البيانات المطلوبة الى ادارة الاسكان بالمدن الجامعية ومقرها بالمدينة الجامعية بينها .

٤- الخدمات :

١. اولى هذه الخدمات التى تقدم للطلاب هو توفير وسائل المواصلات لطلاب تجمع مدينتى الطلبة والطالبات بينها حيث انه يوجد اكثر من الفى طالب وطالبة يتم توصيلهم من مقر الكليات بينها نظير ثلاث جنيهاً فى الشهر تضاف الى المصروفات الشهرية.
٢. تقدم الادارة ابتداء من هذه العام بتقديم خدمة غسيل وكى الملابس مقابل مبلغ مالى زهيد
٣. كما تقدم الادارة خدمة الاستضافة للطلاب غير مقيمين بالمدينة فى ايام الامتحانات وايام المذاكرة مقابل ١٠ جنيهاً لليوم الواحد مع تقديم الوجبات الغذائية الثلاثة لهم.
٤. انشاء كائنين بالمدن الجامعية بينها يقوم بكافة الخدمات للطلاب بما يوفر عليهم الانتقال الى اى مكان اخر للشراء.
٥. سوف يتم تجهيز مكان لتصوير المستندات للطلبة وبيع الادوات المكتبية مما يوفر عليهم الوقت.

٥- اشتراكات مخفضة بوسائل المواصلات العامة مثل السكك الحديدية والمترو

الإجراءات المطلوبة:-

شراء استمارة من محطة السكك الحديدية أو المترو واستيفاء بياناتها من قسم شئون الطلاب وإحضار عدد ٢ صورة ثم التوجة إلى محطة المترو أو السكك الحديدية لاستخراج الاشتراك بعد دفع الرسوم المقررة المدعمة للطالب وذلك لمساهمة الكلية فى التخفيف عن أعباء الطالب فى الإنتقال من وإلى الكلية.

٦- الدعم الصحى

للعلاج بالمستشفى الجامعي:

- يجب أن يكون الطالب مسدداً للرسوم الدراسية .
- يحصل الطالب على خطاب تحويل طبقاً لقواعد العلاج لطلاب الجامعات بالمستشفى الجامعي .
- فى حالة عدم توفر العلاج بالمستشفى الجامعي لابد من موافقة رئيس اللجنة الطبية بكلية الطب بالجامعة على علاج الطالب خارج المستشفى طبقاً للقواعد واللوائح المتبعة.

الأنشطة الطلابية

الهدف العام للأنشطة الطلابية هو بناء الشخصية المتوازنة للطالب من الناحية الاجتماعية والعقلية والجسمية والانفعالية ليصبح مواطناً صالحاً، حيث أن الكلية ليس مكان للعلوم فقط ولكن أيضاً لبناء شخصية الطبيب . دعوة للتعرف و المشاركة فى الأنشطة الطلابية المختلفة فى الكلية:

اللجنة الفنية

- 1- عمل معرض سنوى فى بداية العام الدراسى يتضمن الأعمال الفنية من الطلاب كالرسومات و النحت و مشغولات يدوية.
- 2- الاشتراك فى المسرح الجامعى بمسرحية أو عزف أو غناء .
- 3- نشاط الطالبات فى الأشغال اليدوية و الحياكة.
- 4- عمل مسابقات و إنشاء معارض تصوير.
- 5- إقامة معارض رسومات كاريكاتير.

اللجنة الرياضية

- 1- اعداد الفرق بالكلية
- 2- الاشتراك فى المسابقات الرياضية المقامة بالجامعة (كرة قدم - كرة سلة - كرة يد- كرة طائرة) دورى سنوى
- 3- الاشتراك فى مسابقات الرياضية بالالعاب الفردية.
- 4- صالات مغلقة لمسابقات الطالبات لتنس الطاولة.

اللجنة الإجتماعية

- 1- فتح باب المساعدات للطلاب الغير قادرين عن طريق صندوق التكافل الاجتماعى برعاية الشباب.
- 2- الاشتراك فى مسابقة الطالب المثالى على مستوى الجامعة سنويا.
- 3- عمل رحلات للطلاب.
- 4- عمل معسكرات (الأقصر و أسوان).

لجنة الأسر

- 1- الاشتراك فى المهرجان السنوى لنشاط الأسر(رياضى- ثقافى- فنى).

٢- أسرة الصيدلية الخيرية.

٣- زيارة ميدانية لدور الأيتام.

اللجنة الثقافية

١- الاعداد للاشتراك في المسابقات الثقافية من قبل الجامعة.

٢- طبع نماذج امتحانات للطلاب.

٣- الاشتراك في الأبحاث العلمية من قبل الجامعة.

لجنة الجواله

معسكر عمل لفريق الجواله لنظافة و تجميل الكلية شهريا.

أقسم بالله العظيم

أن أراقب الله في مهنتي وأن أصون حياة الإنسان في كافة أدوارها . في كل الظروف و الأحوال

بأزلا وسعي في إستنقاذها من الهلاك والمرض والألم والقلق وأن أحفظ للناس كرامتهم . وأستر عوراتهم

. أؤتم سرهم وأن أكون على الدوام من وسائل رحمة الله . بأذلا رعايتي للطبية للقريب والبعيد للصالح

والخاطيء والصديق والعدوان أثابر على طلب العلم أسخره لنفع الإنسان ... لا لأذاه وأن أوقر من

علمني ..وأعلم من يصغرنني ..وأكون أخوا لكل زميل في المهنة الطبية متعاونين على البر والتقوى وأن

تكون حياتي مصداق إيماني في سري وعلايتي .. نقيه مما يشينها تجاه الله ورسله والمؤمنين.

والله على ما أقول شهيد